

# Bediening en onderhoud

Schüco ramen, deuren en schuifsystemen

**SCHÜCO**

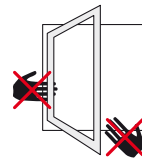
## Inhoudsopgave

1.0	Waarschuwingen	5
2.0	Bediening van ramen	6
2.1	Draairamen	6
2.2	Draaikiepramen	6
2.3	Kiep-voor-draairamen	6
2.4	Draaikiepraam met TipTronic	7
2.5	Draaikiepramen met slingerbediening	8
2.6	Kiepramen met slingerbediening	9
2.7	Dubbele ramen (stolpraam)	
	a) Gebruik van draairaam	10
	b) Gebruik van draaikiepraam	10
2.8	Tuimelraam	11
2.9	Taatsraam	11
2.10	Uitzetbegrenzer voor tuimel- en taatsraam (optioneel)	12
2.11	Uitzetbegrenzer losmaken t.b.v. schoonmaken	12
2.12	Bovenlicht naar binnen kiepend met verborgen beslag en/of bovenlichtbeslag type OL 90	13
2.13	Bovenlichtbeslag losmaken t.b.v. schoonmaken	14
2.14	Bovenlichtbeslag type OL 90 losmaken t.b.v. schoonmaken	14
2.15	Bovenlicht naar binnen kiepend met snapslot	14
2.16	Kiepbovenlicht bediening met AvanTec greep met TipTronic functies	15
2.17	Bovenlicht naar binnen vallend met krukbediening	16
2.18	Kiepschaar losmaken t.b.v. schoonmaken	16
2.19	Veiligheidsbegrenzer losmaken t.b.v. schoonmaken	17
2.20	Vouwschuifwand (harmonica)	
	a) Zonder draaideur	18
	b) Met draaideur	19
2.21	Schuiframen/-deuren	
	a) Bediening met greep	20
	b) Bediening met vastzetter	20
	c) Bediening met (afsluitbare) greep	20
	d) Bediening met (NIET afsluitbare) hendel	21
	e) Bediening met afsluitbare hendel	21
	Extra sluitpunt (optie) in het midden van een hef-schuif-deur	21
2.22	Hefschuifdeuren	
	a) Bediening met (NIET-afsluitbare) greep	22
	b) Bediening met afsluitbare greep	22
	Extra sluitpunt (optie) in het midden van een hef-schuif-deur	22
2.23	Schuifpui met e-slide bediening	23
2.24	Schuifkiepramen en -deuren (type PASK)	24
	a) Met dwangbediening (grote bedieningshendel)	24
	b) Zonder dwangbediening (kleine greep)	25
2.25	Naar buiten draaiend raam	25
2.26	Naar buiten kleppend raam	25
2.27	Aangebracht slot	25
2.28	Afsluitbare greep	26
2.29	Kierstandbegrenzer	26
	a) Opbouw	27
	b) Inbouw	27
2.30	Draaiblokkering (opbouw)	28
2.31	Verhuisraam	28
2.32	Rolsnapper (b.v. bij balkon- en terrasdeuren)	28
2.33	Openingsbegrenzer	28
2.34	Terugslagbeveiliging	29
3.0	Bediening van deuren	29
3.1	Met een vaste (sier)greep aan de buitenzijde	30
3.2	Met een deurgreep aan de buitenzijde	30
3.3	Met binnen en buiten een vaste deurduwer	31
3.4	Openingsbegrenzer	32
3.5	Met snelopener	32
3.6	Met automatische vergrendeling	33
3.7	Met motorisch bediende vergrendeling	33
3.8	Met elektrische sluitplaat	33
3.9	Met knopcilinder	34
3.10	Dubbele deuren (stolpdeuren)	
3.11	Paniekdeuren	35
	a) Bediening met greep	35
	b) Bediening met uitklapbare hendel	36
	c) Bediening met paniekstang	37
3.12	Vastzetter	37
3.13	Deurdranger	
3.14	Deurscharnieren	38
	a) Opbouwscharnieren	38
	b) Rolscharnieren	39
4.0	Voorkomen van schade en storingen	40
5.0	Schoonmaken	40
5.1	Algemene opmerkingen	40
5.2	Geadviseerde schoonmaakmiddelen	41
5.3	Adviezen met betrekking tot het schoonmaken	41
6.0	Periodiek onderhoud	41
6.1	Reinigen van de ontwateringsleuven	41
6.2	Geleiding van schuiframen, -deuren en vouwwanden	41
6.3	Controle van rubberdichtingen en het invetten hiervan	42
6.4	Onderhoud van hang- en sluitwerk	42
6.5	E-slide onderhoud	43
6.6	Onderhoud van deuren	44
6.7	Cilinders smeren	44
7.0	Ventilatieadvies	44
	Trefwoordenlijst	46



## 1.0 Waarschuwingen

Om (ernstig) letsel te voorkomen, dient u tijdens het bedienen van ramen en deuren bedachtzaam te zijn op de volgende gevaren.



### Klemgevaar

Tijdens het bedienen van ramen, deuren en schuiframen en -deuren dient u er altijd zeer goed op te letten dat er geen klemming ontstaat van ledematen tussen het bewegende en vaste gedeelte.



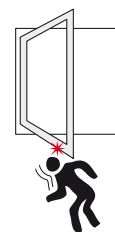
### Valgevaar

Let op dat er bij een geopend raam geen voorwerpen of personen door het raam kunnen vallen. Let altijd op dat indien zich kleine kinderen in de ruimte bevinden het raam gesloten is.



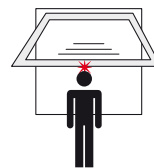
### Dichtslaan-gevaar

Tijdens plotseling optredende tocht kan een geopend raam (of deur) door de sterke luchtbeweging dichtslaan. Voorkom altijd dat voorwerpen of personen kunnen worden mee-getrokken, geduwd of door het dichtslaan bekneld raken.



### Voorkom persoonlijk letsel bij geopend raam

Een geopend raam kan voor ernstig letsel zorgen. Sluit een raam als u hieronder moet zijn. Houd het raam gesloten indien zich in de ruimte kleine kinderen bevinden.



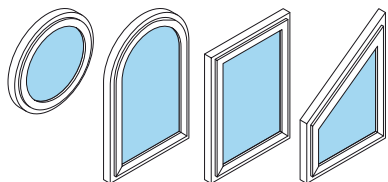
### Voorkom letsel tijdens schoonmaken en/of onderhoud

Klap- en kiepramen kunnen ernstige verwondingen veroorzaken. Let vooral op tijdens het tijdelijk verwijderen van blokkering bijvoorbeeld tijdens schoonmaken en/of periodiek onderhoud. Dit geldt ook voor het gebruik van o.a. tuimel- en/of taatsramen.




**Let op! Belangrijke aanwijzing om een gevaarlijke situatie te voorkomen.**

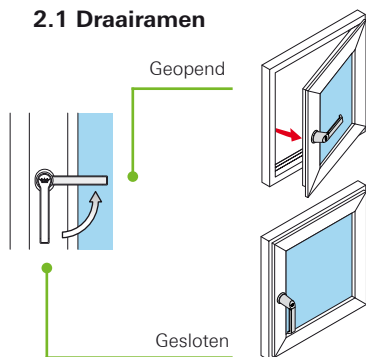
## 2.0 Bediening van ramen



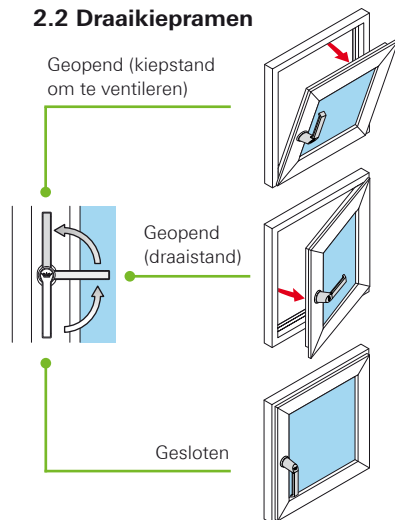
De volgende aanwijzingen gelden voor alle typen kozijnen.

 Ramen van Schüco zijn eenvoudig te bedienen

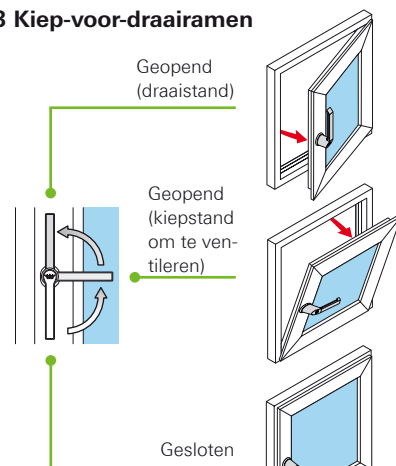
### 2.1 Draairamen



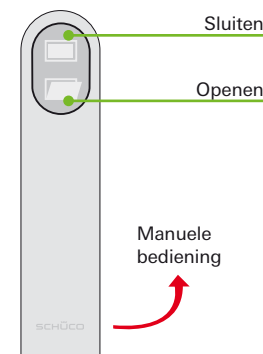
### 2.2 Draaikiepramen



### 2.3 Kiep-voor-draairamen



## 2.4 Draaikiepraam met TipTronic bediening



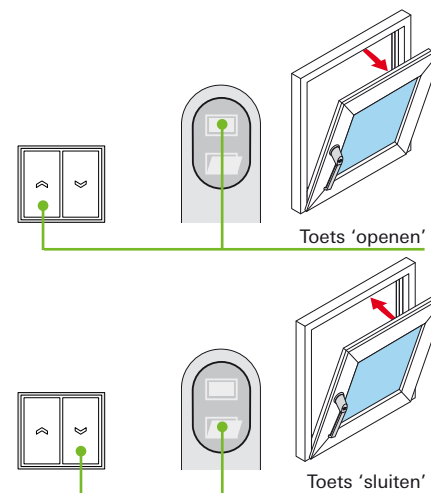
Alleen bij aluminium kozijnen



De TipTronic bediening is enkel beschikbaar wanneer de stroom is ingeschakeld.



Indien sprake is van een TipTronic afstandsbediening gelden de zelfde bedieningsvoorschriften als bij het bedienen d.m.v. een schakelaar of met de tiptoetsen op de greep.



TipTronic bediening  
Openen in kiepstelling

a) Volledig openen

- Toets 'openen' kort indrukken: vleugel gaat in kiepstelling (beweging kan door het drukken op de andere toets gestopt worden).

b) Gedeeltelijk openen

- Toets 'openen' ingedrukt houden tot de gewenste stand is bereikt

Sluiten vanuit kiepstelling

- Toets 'sluiten' ingedrukt houden: vleugel gaat in sluitstelling.

Manuele bediening

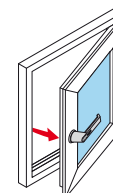
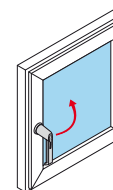
Openen in draaistand

- Draai de greep een kwartslag om de vleugel te ontgrendelen


Sluiten vanuit draaistand

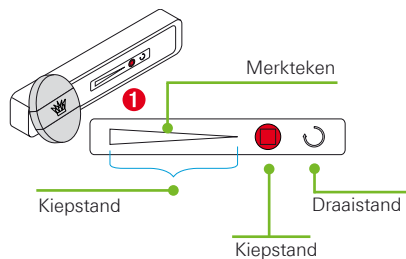
- Vleugel met de hand dichtdrukken en vasthouden. De greep naar beneden draaien waardoor de vleugel automatisch wordt vergrendeld.

\* De uitvoering van de TipTronic greep kan verschillen



## 2.5 Draaikiepramen met slingerbediening

 Alleen bij aluminium kozijnen



Dit type bediening komt alleen voor in uitzonderlijke gevallen of bij speciale kogelwerende kozijnen. Deze ramen worden met behulp van een slinger geopend en gesloten. Op het bedieningselement bevindt zich een markering ( **1** ).

De rode markering laat zien in welke stand het raam (en dus de slinger) staat.

**Openen in kiepstand**

- Om te ventileren de slinger (A) uit de houder klappen.
- De slinger naar links draaien totdat de gewenste kiepstand bereikt is. De openingshoek is traploos instelbaar. De rode markering toont de stand waarin zich het raam bevindt.

**Sluiten vanuit de kiepstand**

- De slinger naar rechts draaien totdat de rode markering de gesloten stand aangeeft.

**Openen in draaistand**


- De slinger ( **2** ) uit de houder klappen.
- De slinger naar rechts draaien totdat het rode merkteken de geopende stand aangeeft.
- Het raam openen

**Sluiten vanuit de draaistand**


- Het raam sluiten
- De slinger naar links draaien totdat het rode merkteken de gesloten stand aangeeft.

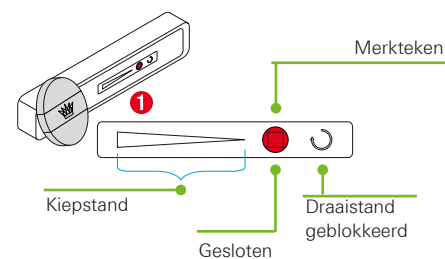


\* De wijze waarop de slinger gemonteerd is, kan per type verschillen

 De rode markering nooit verder draaien dan tot het uiterste punt.

## 2.6 Kiepramen met slingerbediening

 Alleen bij aluminium kozijnen



Dit type bediening komt alleen voor in uitzonderlijke gevallen of bij speciale kogelwerende kozijnen. Deze kiepramen worden met behulp van een slinger geopend en gesloten. Op het bedieningselement bevindt zich een merkteken ( **1** ).

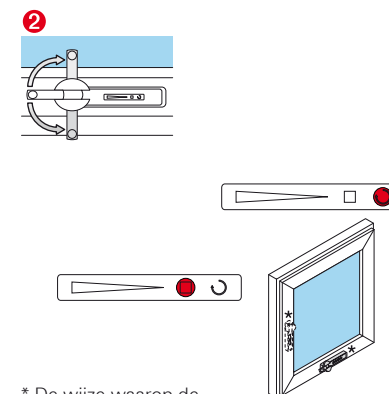
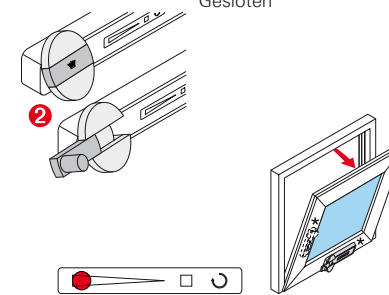
De rode aanwijzer laat zien in welke stand het raam (en dus de slinger) staat.

**Openen in kiepstand**


- De slinger ( **2** ) uit de houder klappen.
- De slinger naar links draaien totdat de gewenste kiepstand bereikt is. De openingshoek is traploos instelbaar. Het rode merkteken toont de stand waarin zich het raam bevindt.

**Sluiten vanuit de kiepstand**

- De slinger naar rechts draaien totdat het rode merkteken de gesloten stand aangeeft.

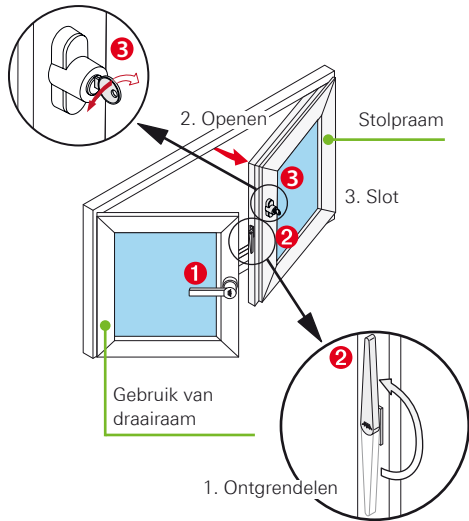


\* De wijze waarop de slinger gemonteerd is, kan per type verschillen

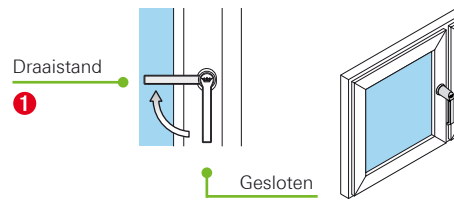
 De rode markering nooit verder draaien dan tot het uiterste punt.

## 2.7 Dubbele ramen (stolpraam)

### a) Gebruik van draairaam



### Openen van het eerste draairaam

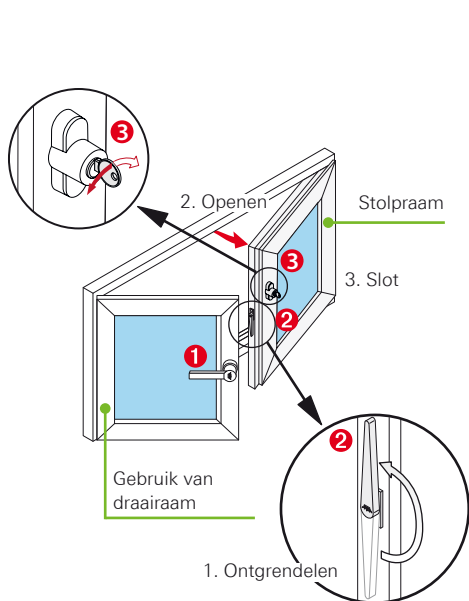


### Openen van het tweede (stol)raam.

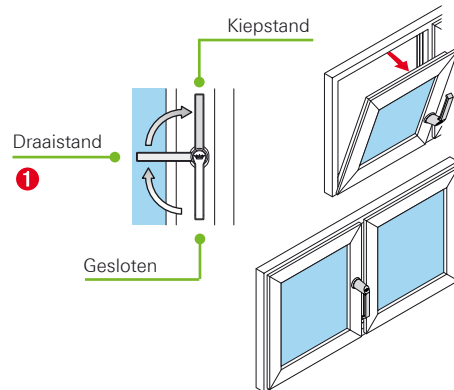
- Om het tweede raam te openen eerst het eerste raam (1) openen.
- Indien het raam inbraakwerendheid RC2 is uitgevoerd: eerst het slot ontgrendelen (3).
- De kleine hendel (2) in de sponning ontgrendelen (1).
- Het tweede raam openen (2).

**Sluiten** > in omgekeerde volgorde

### b) Gebruik van draaikiepraam



### Openen van het draaikiepraam

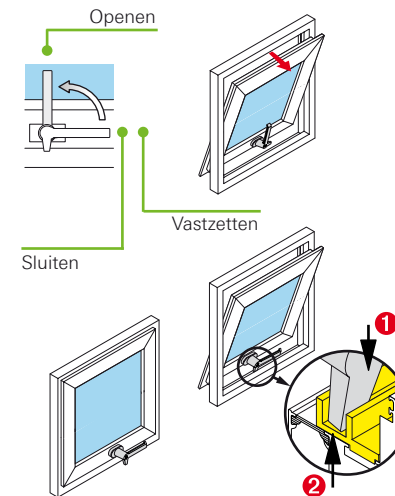


### Openen van het tweede (stol)raam.

- Om het tweede raam (ook stolpraam genoemd) te openen eerst het eerste raam (1) openen in de draaistand.
- Indien het raam inbraakwerendheid RC2 is uitgevoerd: eerst het slot ontgrendelen (3).
- De kleine hendel in de sponning (2) ontgrendelen (1).
- Het tweede raam openen (2).

**Sluiten** > in omgekeerde volgorde

## 2.8 Tuimelraam



### Gevaarlijk!

De scharnieren nooit invetten of smeren.

Bij tuimelramen bevinden de scharnierpunten zich links en rechts. Bij het openen van het raam kiept deze evenveel naar buiten als naar binnen. Door het gebruik van remscharen blijft het raam in de gewenste stand geopend. Met de greep worden twee functies bediend:

- het raam sluiten
- in geopende stand vastzetten

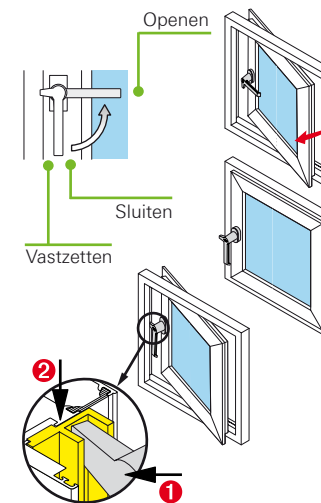
### Vastzetten in geopende stand

- Tuimelraam openen
- De greep terugdraaien, net zover dat het uitsteeksel op de greep (1) precies achter de sluitnok (2) van het raam past.



Indien een tuimelraam na enige tijd te licht bediend kan worden, dient uw leverancier de remschaar opnieuw af te stellen.

## 2.9 Taatsraam



### Gevaarlijk!

De scharnieren nooit invetten of smeren.

Bij taatsramen bevinden de scharnierpunten zich onder en boven. Bij het openen draait het raam evenveel naar buiten als naar binnen (bij scharnierpunten in het midden). Met de greep worden twee functies bediend:

- Het raam sluiten
- Het in geopende stand vastzetten.

### Vastzetten in geopende stand

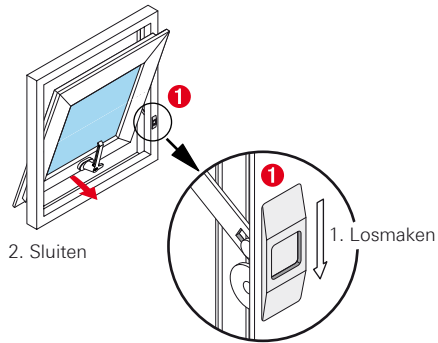
- Taatsraam openen.
- De greep terugdraaien, net zover dat het uitsteeksel op de greep (1) precies achter de sluitnok (2) van het raam past.



Indien een tuimelraam na enige tijd te licht bediend kan worden, dient uw leverancier de remschaar opnieuw af te stellen.

## 2.10 Uitzetbegrenzer voor tuimel- en taatsraam (optioneel)

Soms is een tuimel- of taatsraam voorzien van een extra uitzetbegrenzer. Hiermee kan het raam in de geopende stand vastgezet worden.



### Raam openen

- Het raam openen tot de stand is bereikt waarop de begrenzer in het rustpunt klikt. (zie ook 2.7 en 2.8)

### Raam sluiten

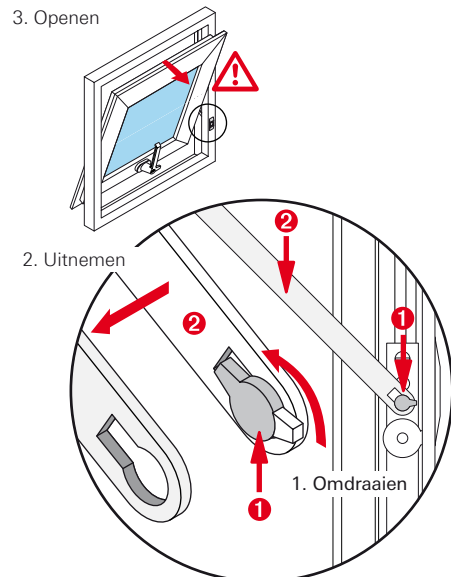
- De openingsbegrenzer ontgrendelen ( 1 ) met behulp van de hiervoor bestemde knop (1)
- Het raam sluiten.

## 2.11 Uitzetbegrenzer losmaken t.b.v. schoonmaken



### Gevaar voor persoonlijk letsel!

Bedenk dat bij het uithaken van de openingsbegrenzer van een tuimelraam het gehele gewicht van het bewegende gedeelte afgesteund moet worden. Let vooral op dat er zich geen voorwerpen of personen in het bereik van het bewegende gedeelte bevinden. Onderschat het gewicht van een raam nooit.

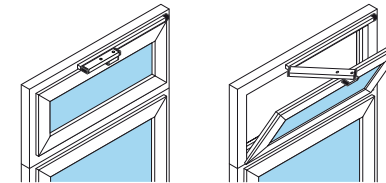


Om het raam geheel te kunnen openen (bijvoorbeeld t.b.v. schoonmaken), moet de openingsbegrenzer tijdelijk losgekoppeld worden.

- Raam openen. (zie ook 2.7 en 2.8)
- Veiligheidsvergrendeling ( 1 ) omdraaien (1), zodanig dat de positie van de nokken overeenkomt met de uitsparingen.
- De stang ( 2 ) uit de positie nemen (2).
- Het raam verder openen (3).

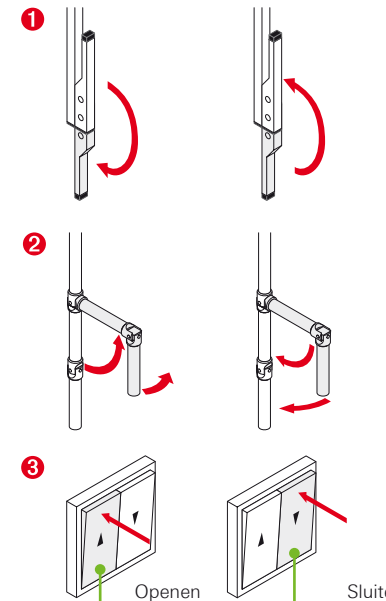
Het weer inhaken van de openingsbegrenzer in omgekeerde volgorde.

## 2.12 Bovenlicht naar binnen kiepend met verborgen beslag en/of bovenlichtbeslag type OL 90



Er zijn meerdere variaties:

- 1 Handbediening met hendel
- 2 Draaibediening met stang
- 3 Elektrische bediening



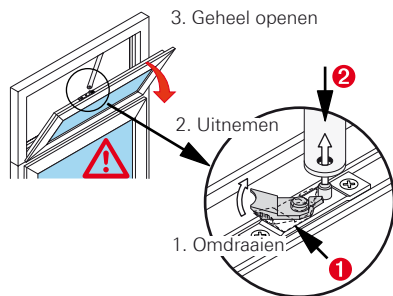
Openen:

- Handbediening met hendel ( 1 )
- Het raam openen door de slinger naar beneden te bewegen.

- Draaibediening met stang ( 2 )
- De slinger van de houder nemen en in de juiste stand knikken (1).
- Het raam openen door de slinger naar links te draaien (2).

- Elektrische bediening ( 3 )
- De schakelaar ingedrukt houden tot de gewenste opening is bereikt.

### 2.13 Bovenlichtbeslag losmaken t.b.v. schoonmaken

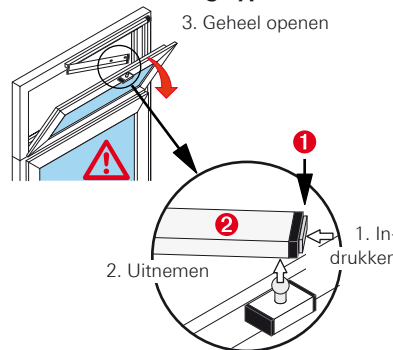


Om het raam geheel te kunnen openen (bijvoorbeeld t.b.v. schoonmaken), moet de openingsbegrenzer tijdelijk losgekoppeld worden.

- Raam openen.
- Het raam tijdelijk ondersteunen en de veiligheidvergrendeling ( 1 ) omdraaien (1).
- De stang ( 2 ) uit de positie nemen (2).
- Het raam voorzichtig en langzaam verder openen (3).

Het **terugbrengen** van het raam in omgekeerde volgorde.

### 2.14 Bovenlichtbeslag type OL 90 losmaken t.b.v. schoonmaken



Om het raam geheel te kunnen openen (bijvoorbeeld t.b.v. schoonmaken), moet de openingsbegrenzer tijdelijk losgekoppeld worden.

- Raam openen.
- Het raam tijdelijk ondersteunen
- De veiligheidvergrendeling ( 1 ) indrukken (1) en de stang ( 2 ) uit de positie nemen (2).
- Het raam voorzichtig en langzaam verder openen (3).

Het terugbrengen van het raam in omgekeerde volgorde.

### 2.15 Bovenlicht naar binnen kiepend met snapslot



Soms is een dergelijk raam voorzien van hulpscharen, waarmee voorkomen wordt dat het raam geheel openslaat.

#### Openen

- De snapper (of meerdere snappers) ontgrendelen door de hendel ( 1 ) naar beneden te trekken (1).
- Het raam openen (2).

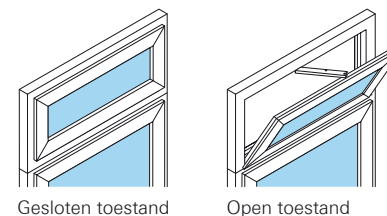
**Sluiten** in omgekeerde volgorde, totdat de snapper in de juiste stand gedrukt is.



#### Gevaar voor persoonlijk letsel!

Bedenk dat bij het uithaken van de openingsbegrenzer van een kiepraam het gehele gewicht van het bewegende gedeelte afgesteund moet worden. Let vooral op dat zich geen voorwerpen of personen in het bereik van het bewegende gedeelte bevinden. Onderschat het gewicht van een raam nooit.

### 2.16 Kiepbovenlicht bediening met AvanTec greep met TipTronic functies

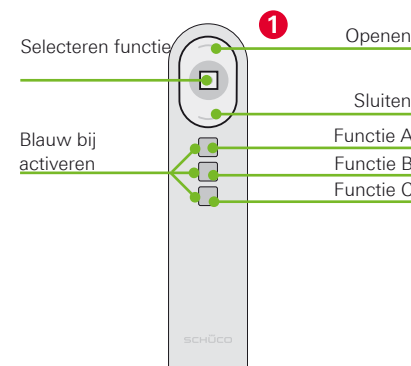


#### Bedieningswijze:

- 1 AvanTec greep met radiografische bediening van maximaal 3 automatische functies.

#### Bediening van TipTronic bovenlicht

De TipTronic bediening is enkel beschikbaar wanneer de stroom is ingeschakeld.



#### Functie instellingen

Uw installateur kan vertellen welke functie geprogrammeerd is onder welke toets.



Bij het selecteren van een functie kleurt de LED A, B of C blauw.

#### Openen in kiepstelling

a) Volledig openen

- Toets 'openen' kort indrukken: vleugel gaat in kiepstelling (beweging kan door het drukken op een andere toets gestopt worden).

b) Gedeeltelijk openen

- Toets 'openen' ingedrukt houden tot de gewenste stand is bereikt

#### Sluiten vanuit kiepstelling

- Toets 'sluiten' ingedrukt houden: vleugel gaat in sluitstand.



Alleen bij aluminium kozijnen



Deze AvanTec greep is meestal gemonteerd op een draaikiepraam, waarbij met deze greep het openen en ventileren van het draaikiepraam manueel kan worden bediend. Met de 3 extra geprogrammeerde functies kunnen bijvoorbeeld een bovenlicht, buitenzonwering of anderszinds radiografisch worden bediend.

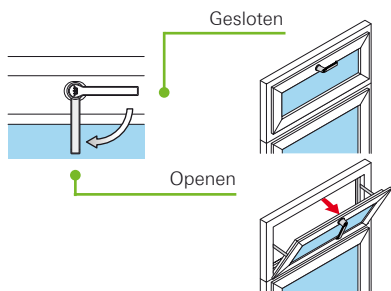


## 2.17 Bovenlicht naar binnen kiepend met greepbediening

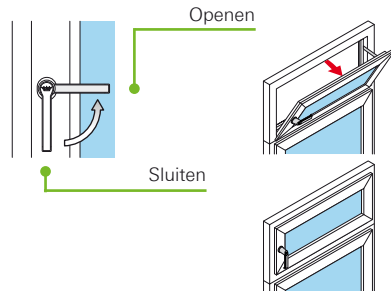


Soms is een dergelijk raam voorzien van hulpscharen, waarmee voorkomen wordt dat het raam geheel openslaat.

### Greep aan bovenzijde



### Greep aan de zijkant

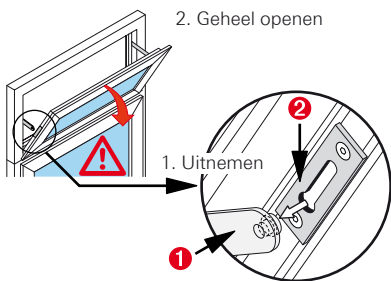


## 2.18 Kiepschaar losmaken t.b.v. schoonmaken



### Gevaar voor persoonlijk letsel!

Bedenk dat bij het uithaken van de openingsbegrenzer van een valraam het gehele gewicht van het bewegende gedeelte afgesteund moet worden. Let vooral op dat er zich geen voorwerpen of personen in het bereik van het bewegende gedeelte bevinden. Onderschat het gewicht van een raam nooit.



Om het raam geheel te kunnen openen (bijvoorbeeld t.b.v. schoonmaken), moet de openingsbegrenzer tijdelijk losgekoppeld worden.



Let op dat bij het openen van het raam de greep tegen het onderste gedeelte komt. Neem hier maatregelen om beschadigingen te voorkomen.

- Raam openen.
- Het raam zodanig doordrukken tot de stang ( 1 ) uit de positie ( 2 ) genomen kan worden (1).
- Het raam voorzichtig en langzaam verder openen (2).

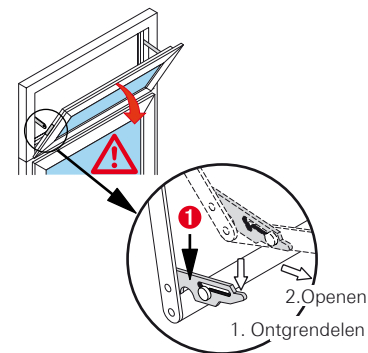
Het **terugbrengen** van het raam in omgekeerde volgorde.

## 2.19 Veiligheidsbegrenzer losmaken t.b.v. schoonmaken



### Gevaar voor persoonlijk letsel!

Bedenk dat bij het uithaken van de openingsbegrenzer van een valraam het gehele gewicht van het bewegende gedeelte afgesteund moet worden. Let vooral op dat er zich geen voorwerpen of personen in het bereik van het bewegende gedeelte bevinden. Onderschat het gewicht van een raam nooit.



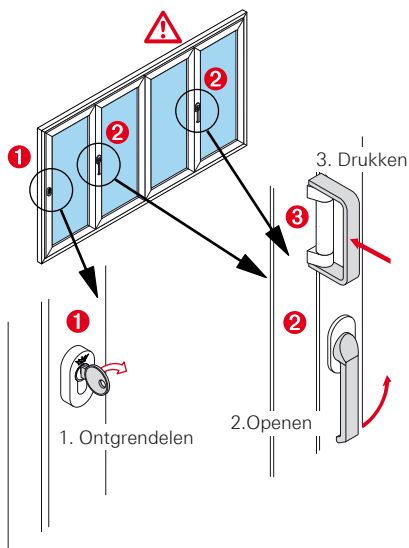
Om het raam geheel te kunnen openen (bijvoorbeeld t.b.v. schoonmaken), moeten de veiligheidsbegrenzers tijdelijk losgekoppeld worden. Ook in de schoonmaakstand wordt het raam door de veiligheidsscharen begrensd. Hiermee wordt vermeden dat het raam tegen het onderste gedeelte komt.

- Raam openen.
- Het raam vasthouden en de grendel ( 1 ) voorzichtig losmaken (1).
- Het raam voorzichtig en langzaam verder openen (2).

Het **terugbrengen** van het raam in omgekeerde volgorde. Hierbij komt de veiligheidsschaar automatisch in de juiste positie.

## 2.20 Vouwschuifwand (harmonica)

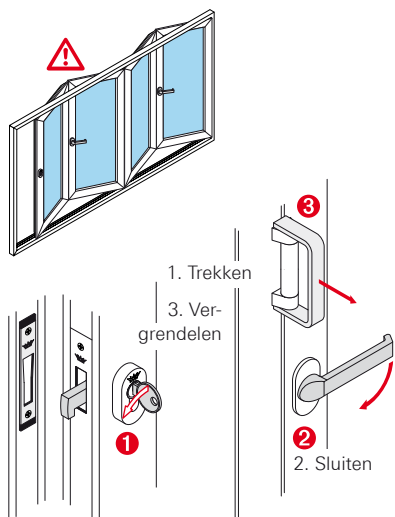
## a) Vouwschuifwand ZONDER draaideur

**Let op!**

Tijdens het openen of sluiten nooit met ledematen tussen de bewegende delen komen!

**Openen**

- Door het draaien van de sleutel het slot ( 1 ) openen.
- De vouwwand ontgrendelen door de hendel ( 2 ) in de juiste positie te draaien.
- De elementen ter plaatse van de greep ( 3 ) opendrukken.
- De elementen wegschuiven.

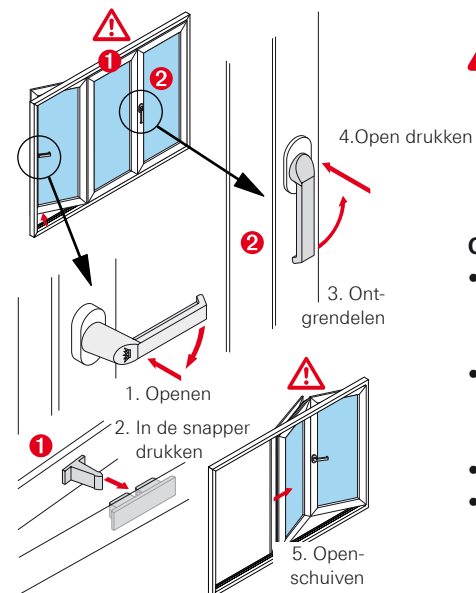
**Sluiten**

- De elementen aan de hendels ( 3 ) dichttrekken (1)
- De elementen vergrendelen (2) door de greep ( 2 ) naar beneden te draaien.
- Het slot met de sleutel (3) sluiten.

**Let op!**

Deze omschrijving geldt alleen voor het getoonde type!

## b) Vouwschuifwand met draaideur

**Let op!**

Tijdens het openen of sluiten nooit met ledematen tussen de bewegende delen komen!

**Openen**

- De draaideur geheel (180 °) openen (1) en in de snapper ( 1 ) van het volgende element vastzetten (2).
- De vouwwand ontgrendelen ( 2 ) door de greep in de juiste positie te draaien (3).
- De vouwwand opendrukken (4).
- De elementen wegschuiven (5).

**Sluiten**

- De elementen aan de hendels ( 2 ) dichttrekken (1)
- De elementen vergrendelen (2).
- De draaideur sluiten

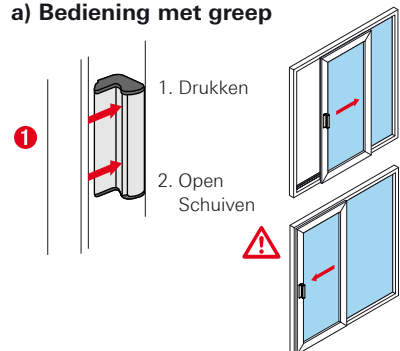
**Let op!**

Deze omschrijving geldt alleen voor het getoonde type!

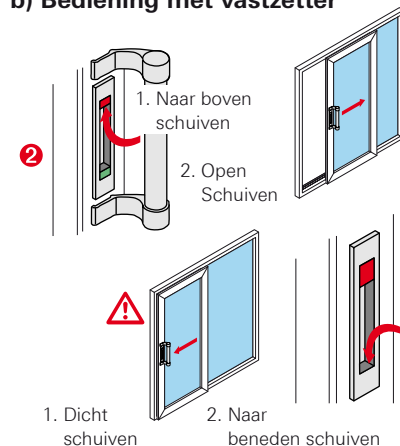


## 2.21 Schuiframen/-deuren

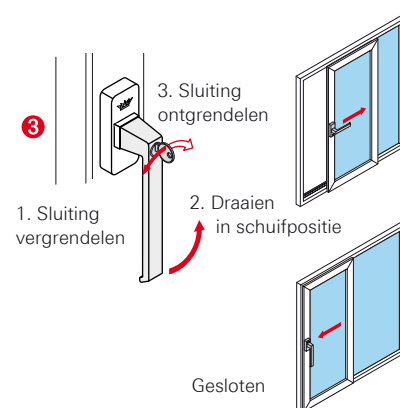
### a) Bediening met greep



### b) Bediening met vastzetter



### c) Bediening met (afsluitbare) greep



**Let op!** Tijdens het sluiten nooit met ledematen tussen de bewegende delen komen!

### Openen

- Het schuivende gedeelte ontgrendelen met de greep ( 1 ).
- Het bewegende gedeelte openschuiven.

### Sluiten

- Het bewegende gedeelte dicht schuiven.
- Het bewegende gedeelte zo ver dicht schuiven dat deze vergrendelt.

### Openen

- Het schuivende gedeelte ontgrendelen door de vergrendeling ( 2 ) naar boven te schuiven (1). (kleuraanduiding = Groen)
- Het bewegende gedeelte met behulp van de hendel openschuiven.

### Sluiten

- Het bewegende gedeelte met behulp van de hendel dichtschuiven. (1)
- Het schuivende gedeelte vergrendelen door de vergrendeling ( 2 ) naar beneden te schuiven (1). (kleuraanduiding = Rood)

### Openen

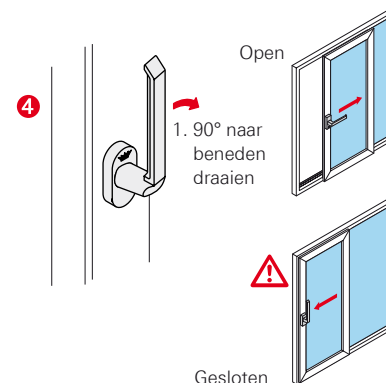
- De sluiting staat gericht naar beneden.
- Ontgrendelen door sleutel te draaien (3)
- De greep ( 2 ) draaien en het bewegende gedeelte met behulp van de greep (2) openschuiven.

### Sluiten

- Het bewegende gedeelte met behulp van de greep ( 3 ) dichtschuiven.
- De greep vergrendelen door de sleutel te verdraaien (1).

**!** De bediening van buiten is afhankelijk van de afsluiting aan de binnenzijde.

### d) Bediening met (NIET-afsluitbare) hendel



### Openen

- Het schuivende gedeelte in de juiste stand brengen (1) door de hendel ( 4 ) 90° naar beneden te draaien.
- De deur openschuiven.

### Sluiten

- De deur met de greep in de juiste stand (OPEN) dichtschuiven.
- Het schuivende gedeelte door het terugdraaien van de greep ( 4 ) vergrendelen.

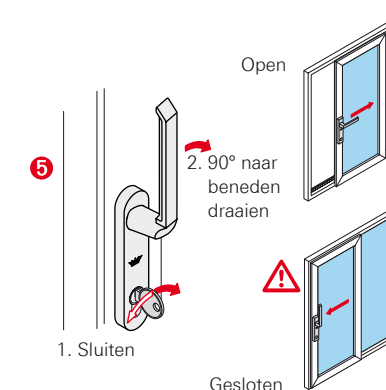
### Openen

- De sleutel draaien om de hendel te ontgrendelen (1).
- Het schuivende gedeelte in de juiste stand brengen (2) door de greep ( 5 ) naar beneden te draaien.
- De deur openschuiven (2)

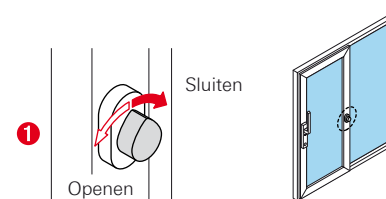
### Sluiten

- De deur met de greep in de juiste stand (OPEN) dichtschuiven.
- Het schuivende gedeelte door het terugdraaien van de hendel ( 5 ) sluiten.
- De hendel met de sleutel afsluiten.

### e) Bediening met afsluitbare hendel



### Extra sluitpunt (optie) in het midden van een hefschuifdeur



### Openen

- Draaiknop van het extra slot ( 1 ) naar links draaien en ontgrendelen.
- Schuifdeur openen als hierboven bedienen.

### Sluiten

- Schuifdeur sluiten als hierboven bedienen.
- Draaiknop van het extra slot ( 1 ) naar rechts draaien en vergrendelen.

**Let op!** Tijdens het sluiten nooit met ledematen tussen de bewegende delen komen!

## 2.22 Hefschuifdeuren

### a) Bediening met (NIET-afsluitbare) greep



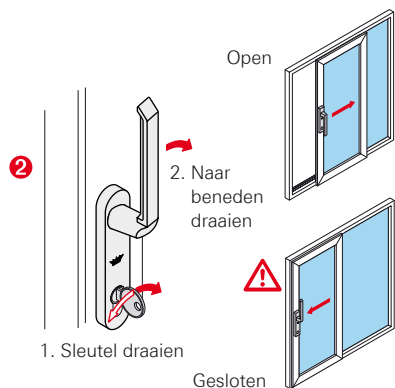
#### Openen

- Het schuivende gedeelte in de juiste stand brengen (1) door de greep (1) naar beneden te draaien.
- De deur openschuiven (2)

#### Sluiten

- De deur met de greep in de juiste stand (OPEN) dichtschuiven.
- Het schuivende gedeelte door het terugdraaien van de greep (1) vergrendelen.

### b) Bediening met afsluitbare greep



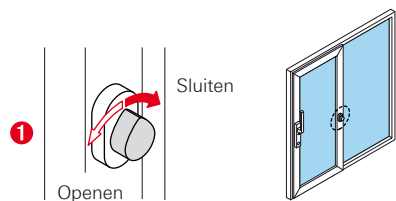
#### Openen

- De sleutel draaien om de greep te ontgrendelen (1).
- Het schuivende gedeelte in de juiste stand brengen (2) door de greep (2) naar beneden te draaien.
- De deur openschuiven.

#### Sluiten

- De deur met de greep in de juiste stand (OPEN) dichtschuiven.
- Het schuivende gedeelte door het terugdraaien van de greep (2) sluiten.
- De greep met de sleutel afsluiten.

### Extra sluitpunt (optie) in het midden van een hef- schuifdeur



#### Openen

- Draaiknop van het extra slot (1) naar links draaien en ontgrendelen.
- Schuifdeur 'openen' als hierboven bedienen.

#### Sluiten

- Schuifdeur sluiten als hierboven bedienen.
- Draaiknop van het extra slot (1) naar rechts draaien en vergrendelen.



#### Let op!

Tijdens het sluiten nooit met ledematen tussen de bewegende delen komen!

## 2.23 Schuifdeur met e-slide bediening



Alleen bij aluminium kozijnen

### Bedieningswijzen:

- 1 E-slide toetsen

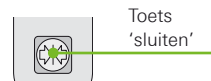
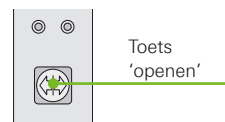
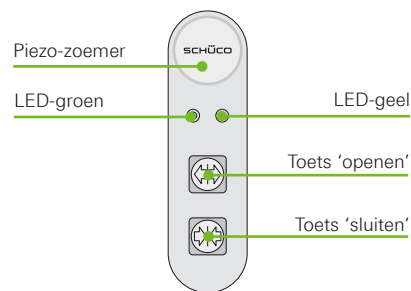
### Bediening met E-slide toetsen

De E-slide bediening is enkel beschikbaar wanneer de stroom is ingeschakeld.

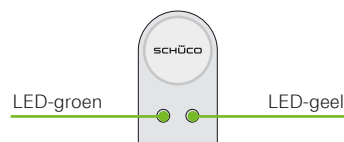


### Na stroomuitval

Druk gelijktijdig de toetsen 'openen' en 'sluiten'. De schuifdeur kan nu opnieuw bediend worden.



LED-aanduidingen



### Openen

#### a) Volledig openen

- Toets 'openen' kort indrukken: schuifdeur gaat open (beweging kan door het drukken op de andere toets gestopt worden).

#### b) Gedeeltelijk openen

- Toets 'openen' ingedrukt houden tot de gewenste stand is bereikt.

### Sluiten

- Toets 'sluiten' ingedrukt houden: schuifdeur gaat dicht.

LED groen (links)

- **brandt** bij vergrendelde schuifdeur

- **knippert** bij bediening

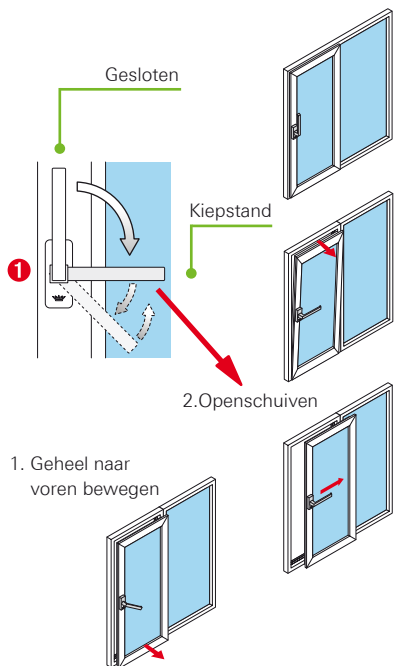
LED geel (rechts)

- **brandt** bij pauzes tussen de bediening

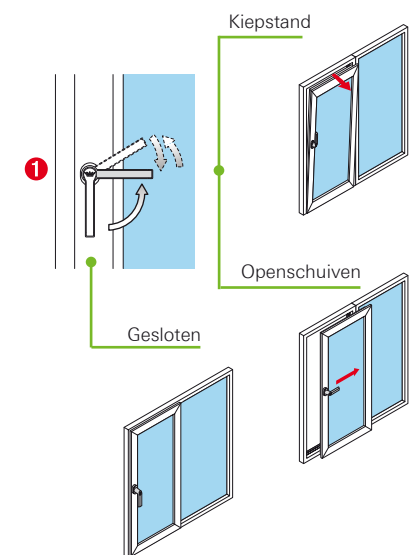
- **knippert** na het inschakelen

## 2.24 Schuifkiepramen en -deuren (type PASK)

### a) Met dwangbediening (grote bedieningshendel)



### b) Zonder dwangbediening (kleine greep)



#### Kiepstand

- Het bewegende deel in de kiepstand brengen (t.b.v. ventilatie) door de grote hendel (1) 90° naar beneden te draaien.

#### Schuiven

- Door de greep verder te drukken komt de schuifvleugel ook aan de onderzijde naar voren (1).
- De greep terug laten veren naar de 90°-stand en de vleugel openschuiven (2).

#### Sluiten

- De vleugel behoedzaam dichtschuiven (nooit gooien), zodat het element aan de onderzijde vanzelf in de sponning wordt gedrukt. (De vleugel staat nu in de kiepstand)
- De vleugel sluiten door de greep (1) naar boven te draaien.

#### Kiepstand vanuit gesloten stand

- Het bewegende deel in de kiepstand brengen (t.b.v. ventilatie) door de kleine greep (1) 180° naar boven te draaien. De vleugel kan nu in de kiepstand worden getrokken.

#### Sluiten vanuit de kiepstand

- De vleugel dichtdrukken, zodat het element aan de bovenzijde in de sponning wordt gedrukt. De greep 180° draaien. De vleugel is nu gesloten.

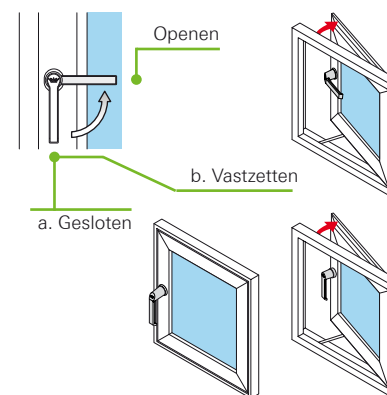
#### Schuiven vanuit gesloten stand

- De kleine greep (1) 90° draaien. De vleugel kan nu in zijn geheel uit de sponning worden getrokken en daarna worden geschoven.

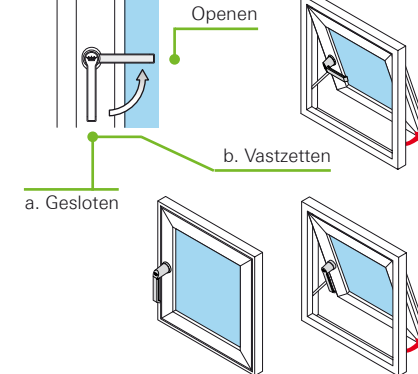
#### Sluiten vanuit de open geschoven stand

- De vleugel dichtschuiven en het element behoedzaam in de sponning dicht drukken (nooit gooien). De greep 90° naar beneden draaien. De vleugel is nu gesloten.

## 2.25 Naar buiten draaiend raam



## 2.26 Naar buiten kleppend raam



Meestal zijn draairamen voorzien van scharnieren, soms van scharen die zich inwendig in de raamsponning bevinden. Soms beschikt de greep over twee functies:

- Sluiting
- Vastzetten

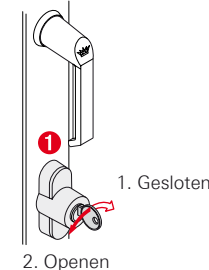
**Indien de greep ook over een vastzetinrichting beschikt, kan het raam in een ventilatiestand geblokkeerd worden door:**

- Het raam te openen
- De greep weer licht terug te draaien tot deze in de hiervoor bestemde nok valt.



In Nederland is het gebruik van een wegdraaibare combi-sluiters gebruikelijk. Dit is echter geen Schüco onderdeel.

## 2.27 Aangebracht slot



Er kan slechts sprake zijn van inbraakwering indien het hiervoor bestemde slot ook daadwerkelijk is afgesloten.

Draai of draai-kiepramen en -deuren kunnen zijn voorzien van een op het bewegende deel gemonteerd slot.

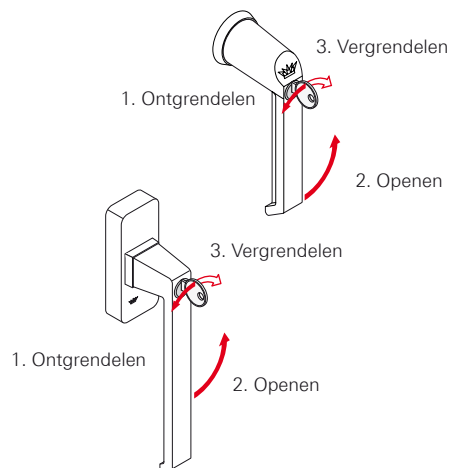
#### Sluiten:

- Raam of deur sluiten.
- Slot (1) vergrendelen door de sleutel naar rechts te draaien (1).

#### Openen:

- Slot (1) ontgrendelen door de sleutel naar links te draaien (2).
- Raam of deur openen (of ventileren indien van toepassing)

### 2.28 Afsluitbare greep



Draaikiepramen en -deuren, als ook schuiframen en -deuren (type PASK en hef-schuif) kunnen zijn voorzien van een afsluitbare greep of hendel.

**Functies:**

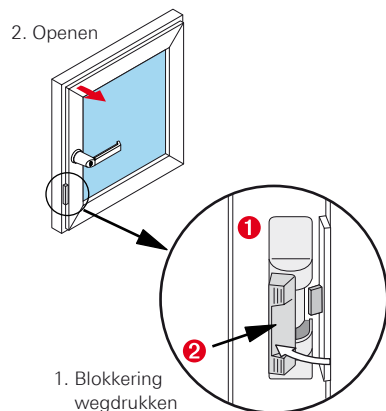
- Door de sleutel te ontgrendelen (1).
- Het element in de gewenste stand brengen d.m.v. het draaien van de greep (2).
- De greep of bedieningshendel afsluiten met behulp van de sleutel (3).



Bij kiep-voor-draairamen kan het raam wel in vergrendelde toestand kiepen (greep kan 90° worden gedraaid) maar niet draaien. Bij ontgrendeling kan de greep 180° worden gedraaid en het raam in de draaistand worden gebracht.

### 2.29 Kierstandbegrenzer

#### a) Opbouw



Om een draaikiepraam (of deur) in de kiepstand iets te ventileren is een kozijn soms van een opgebouwde kierstandblokkering (1) voorzien.

Nadat het raam (of de deur) is gesloten, valt de begrenzer weer terug in de oude positie.

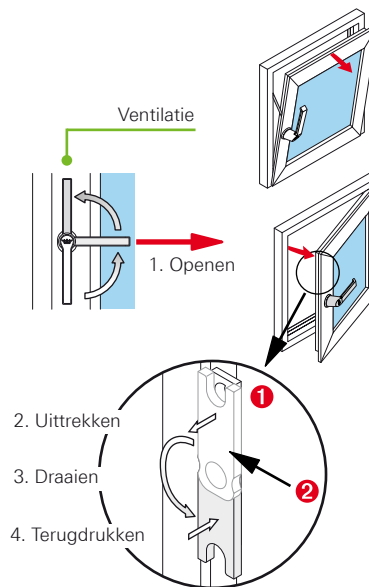
**Element geheel openen:**

- Blokkering (2) wegdrücken (1).
- Element openen

### b) Inbouw



Alleen bij aluminium kozijnen



Om een draaikiepraam (of deur) in de kiepstand iets te ventileren is een element soms van een ingebouwde kierstandblokkering (1) voorzien. Om het element verder te openen, dient eerst de kierstandbegrenzer ontgrendeld te worden.

**Kierstand opheffen:**

- Element in de draaistand openen (1).
- De kierstandbegrenzer (2) welke zich in de spanning van het kozijn bevindt, licht uittrekken (2) en naar beneden draaien (3) en terugdrücken (4).
- Het raam (of deur) sluiten, de greep 180° draaien en het element in de kiepstand brengen. Nu kan het raam in de maximale kiepstand worden gebracht.

Om de begrenzer weer actief te maken de omgekeerde volgorde hanteren.

**Begrenzer activeren:**

- Element in de draaistand openen (1)
- De kierstandbegrenzer (1) welke zich in de spanning van het kozijn bevindt, licht uittrekken en naar boven draaien.

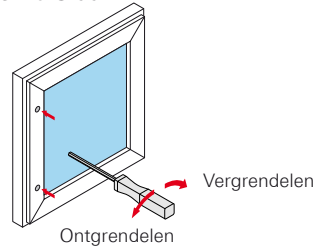
Nu kan weer van de begrensd ventilatiemogelijkheid gebruik worden gemaakt.

### 2.30 Draaiblokkering (opbouw)



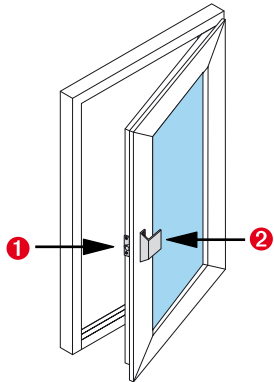
Een draaikiepraam kan soms uitgerust zijn met een aan de onderzijde aangebracht slot (2), waarmee de draaifunctie (in afgesloten toestand) kan worden geblokkeerd. Er kan in de kiepstand wel worden geventileerd.

### 2.31 Verhuisraam



Soms komt het voor dat een raam is vastgeschroefd of bijvoorbeeld geblokkeerd, soms d.m.v. een inbusbout. Dit is soms het geval bij een zgn. 'verhuisraam', waarbij het raam slechts incidenteel geopend hoeft te worden. Openen en blokkeren (eventueel d.m.v. een inbusleutel).

### 2.32 Rolsnapper (b.v. bij balkon- en terrasdeuren)

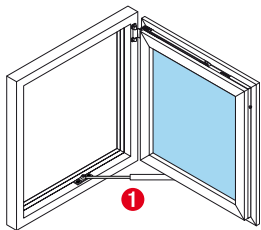


Sommige balkon- of terrasdeuren zijn van een extra snapper ( **1** ) voorzien. Hierdoor blijft het element dicht, zonder dat het beslag (vanuit de binnenzijde) in de afgesloten toestand is gezet. U kunt deze vanaf de buitenzijde d.m.v. een greep ( **2** ) openen.

#### Functie:

- Door licht te drukken (c.q. trekken) kan het element worden geopend/ge-sloten (niet afgesloten).

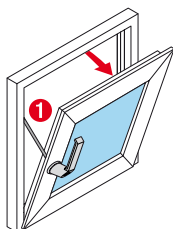
### 2.33 Openingsbegrenzer



Een draaikiepraam kan zijn voorzien van een openingsbegrenzer ( **1** ). Deze begrenst de opening tot 90°. Tevens wordt hiermee een extra weerstand geboden, wanneer het raam dreigt dicht te slaan vanwege plotselinge tocht. Het dichtslaan kan ook hiermee echter nooit geheel worden voorkomen. De begrenzer nooit smeren.

Schüco beslag voor draaikiepramen en -deuren is standaard voorzien van een beveiliging tegen dichtslaan. Het dichtslaan door plotseling optredende tocht kan ook hiermee echter nooit geheel worden voorkomen. Soms is een element voorzien van een extra terugslagbeveiliging. Deze is onderhoudsvrij. Ook met deze extra beveiliging kan het dichtslaan nooit geheel worden voorkomen.

### 2.34 Terugslagbeveiliging



## 3.0 Bediening van deuren



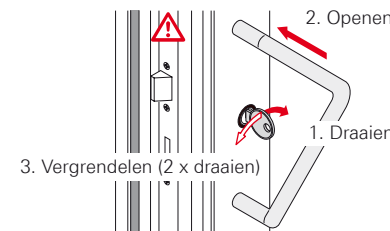
Klemgevaar bij het openen van deuren!

Bij het gelijktijdig openen van deuren en bedienen van de sleutel bestaat het gevaar van het knellen van ledematen tussen kozijn en bewegend deel! De sleutel nooit draaien terwijl u de deur opent!



Deuren worden in de regel afgesloten door de sleutel een keer rond te draaien. Soms (b.v. bij inbraakwerende deuren) dient de sleutel echter twee keer geheel rond te worden gedraaid.

### 3.1 Met een vaste (sier)greep aan de buitenzijde

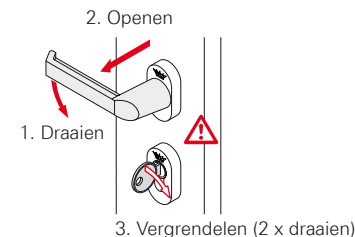


Openen vanuit de buitenzijde:

- Sleutel 2 x geheel ronddraaien (1) en vasthouden.
- De deur met de andere hand iets openen (2) en de sleutel daarna onmiddellijk loslaten.
- Nu de deur geheel openen.

Afsluiten vanuit de buitenzijde:

- Deur sluiten.
- Deur vergrendelen door de sleutel 2 x geheel rond te draaien.



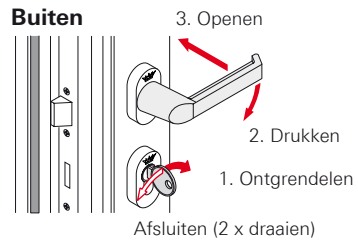
Openen vanuit de binnenzijde:

- Deurgreep naar beneden drukken (1).
- Nu de deur geheel openen (2).

Afsluiten vanuit de binnenzijde:

- Deur sluiten.
- Deur vergrendelen door de sleutel 2 x geheel rond te draaien (3).

### 3.2 Met een deurgreep aan de buitenzijde

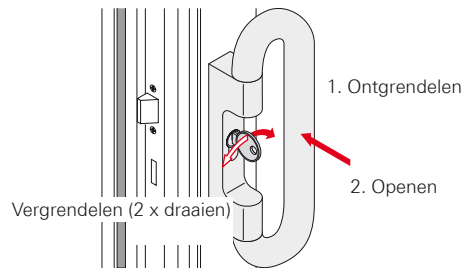


#### Openen van binnen/buiten:

- Deur ontgrendelen door de sleutel 2 x geheel rond te draaien (1).
- Deurgreep naar beneden drukken (2).
- Deur openen (3).

Vergrendelen > in omgekeerde volgorde.

### 3.3 Met binnen en buiten een vaste deurduwer



#### Openen vanuit de buitenzijde:

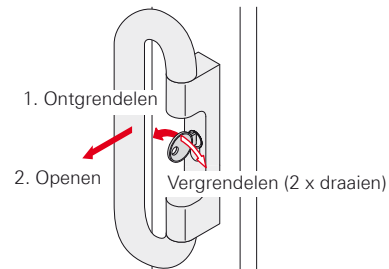
- Deur ontgrendelen door de sleutel 2 x geheel rond te draaien (1).
- Deur met de deurduwer openen (2).

Vergrendelen > in omgekeerde volgorde.

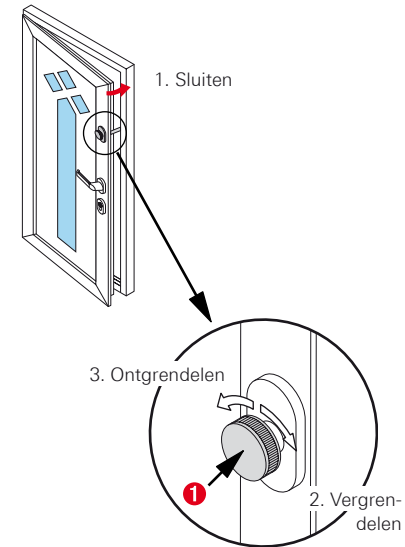
#### Openen vanuit de binnenzijde:

- Deur ontgrendelen door de sleutel 2 x geheel rond te draaien (1).
- Deur met de deurduwer openen (2).

Vergrendelen > in omgekeerde volgorde.



### 3.4 Openingsbegrenzer



Alleen bij aluminium kozijnen



Zie voor de bediening van de deur 3.1 en 3.2.

Soms is een deur voorzien van een openingsbegrenzer. Hiermee kan de deur iets geopend worden. Deze begrenzer moet met de hand worden bediend.

#### Vergrendelen:

- Deur sluiten (1).
- Begrenzer vergrendelen door de knop (1) naar rechts te draaien (2). De deur kan nu slechts een klein stukje geopend worden.

#### Ontgrendelen (van binnenuit mogelijk):

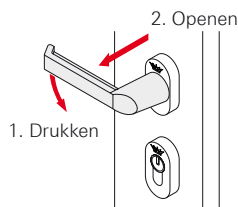
- Begrenzer ontgrendelen door de knop (1) naar links te draaien (3). De deur kan nu geheel geopend worden.


#### Ontgrendelen (van buitenaf):

De deur kan alleen op een speciale manier vanaf de buitenzijde worden ontgrendeld.

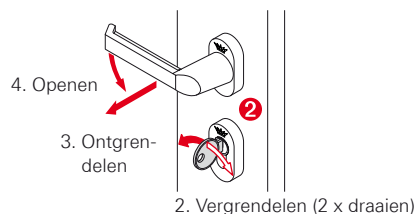
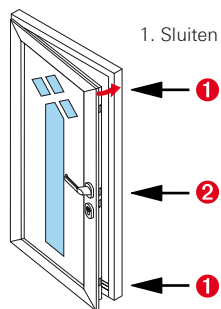


### 3.5 Met snelopener



 De deur is na het openen ontgrendeld. Het opnieuw vergrendelen (afsluiten) kan alleen met de sleutel.


### 3.6 Met automatische vergrendeling



Een afgesloten deur kan (indien deze hiermee is voorzien) van binnenuit zonder sleutel worden geopend.

Deur openen:

- Deurgreep van binnenuit naar beneden drukken (1).
- Deur openen (2).

 Alleen bij aluminium kozijnen

Een afgesloten deur kan (mits deze hiermee is voorzien) van binnenuit zonder sleutel automatisch worden vergrendeld. In dit geval heeft de deur 2 stuks extra sluitpunten ( 1 ).

#### • Deur sluiten (1)

De onderste en bovenste vergrendelingen ( 1 ) sluiten de deur automatisch af tegen bediening van buitenaf.

#### • Deur openen (4)

Vanuit de binnenzijde kan de deur worden geopend met de greep (zie ook 3.4).

#### • Deur sluiten en geheel vergrendelen (2)

Met behulp van de sleutel ( 2 ) wordt de deur vergrendeld en wordt voorkomen dat deze vanaf de buitenzijde geopend kan worden.

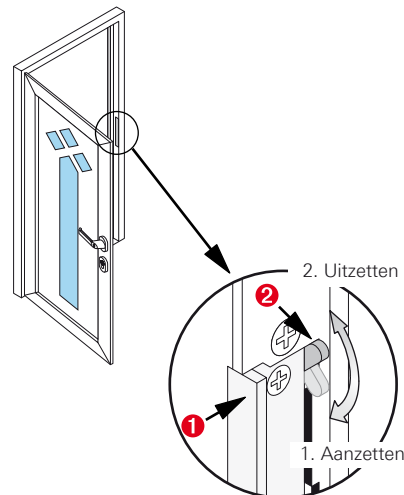
#### • Deur ontgrendelen en openen (3)


De gesloten en vergrendelde deur wordt met de sleutel (2 x draaien) en de greep (4) geopend.


### 3.7 Met motorisch bediende vergrendeling

Het kan zijn dat uw deur voorzien is van een motorische vergrendeling. Indien dit het geval is, verwijzen wij naar de gebruiksaanwijzing hiervan.

### 3.8 Met elektrische sluitplaat



 Als de deur met een sleutel afgesloten is, kan deze niet d.m.v. de elektrische opener worden vrijgegeven.

 Alleen bij aluminium kozijnen

Meestal wordt een deur met elektrische sluitplaat toegepast in kantoren of ingang (portiek) deuren bij flats. Echter, indien uw deur voorzien is van een dergelijke sluitplaat, wordt deze van binnenuit d.m.v. een drukknop bediend. De deur kan geopend worden, zolang de knop ingedrukt wordt gehouden.

#### Dagstand:

Bij gebruik van de deur overdag, kan de sluitplaat ( 1 ) worden uitgezet. De deur kan dan als gewone loopdeur worden gebruikt.

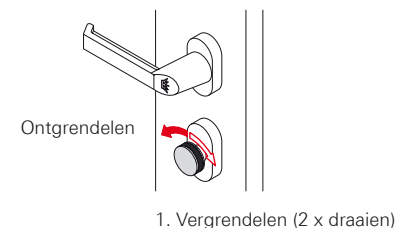
#### Uitzetten:

- Bij geopende deur de vergrendeling ( 2 ) naar beneden duwen (1).

#### Aanzetten:

- Bij geopende deur de vergrendeling ( 2 ) naar boven duwen (2).

### 3.9 Met knopcilinder



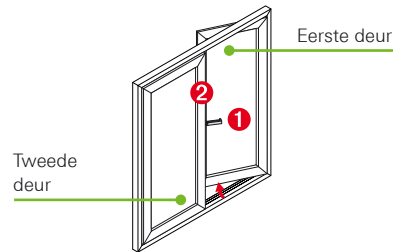
Soms is de cilinder aan de binnenzijde voorzien van een knop in plaats van een sleutel. Buiten is nooit een knop aangebracht.

#### Vergrendelen:

- Deur sluiten.
- De deur vergrendelen door de knop 2 x geheel rond te draaien (1).

**Ontgrendelen** > in omgekeerde volgorde.

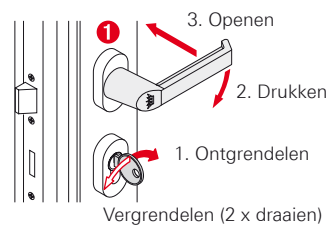
### 3.10 Dubbele deuren (stolpdeuren)



Dubbele (of stolp)deuren hebben een element dat als eerste geopend kan worden (1) en een tweede die alleen geopend kan worden (2) als de eerstgenoemde geopend is.

- (1) Als eerste te openen
- (2) Als tweede te openen

#### Eerste deur

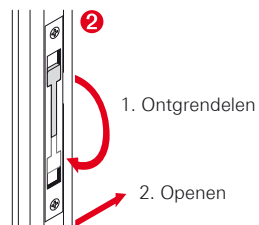


#### Eerste deur openen:

- Draai de sleutel 2 x geheel rond om te ontgrendelen (1).
- De deurgreep ( 1 ) naar beneden drukken (2).
- Deur openen (3).

**Sluiten** > in omgekeerde volgorde.

#### Tweede deur



#### Tweede deur openen:

- Eerst de eerste deur openen.
- De kleine hendel ( 2 ) in de sponning van de deur ontgrendelen (1).
- Tweede deur openen (2).

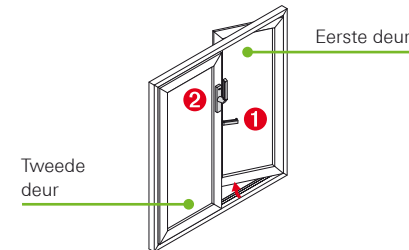
**Sluiten** > in omgekeerde volgorde.

### 3.11 Paniekdeuren

#### a) Bediening met greep



Alleen bij aluminium kozijnen



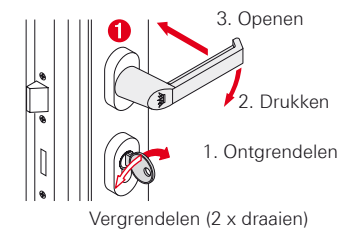
Paniek (of vlucht) deuren zijn soms als enkele deur, soms als dubbele deur uitgevoerd. Zij komen meestal voor in kantoren e.d. of daar waar sprake is van een gewenste vluchtweg (bijvoorbeeld in geval van brand e.d.).

#### Eerste deur openen:

- Draai de sleutel geheel rond om te ontgrendelen (1).
- De deurgreep ( 1 ) naar beneden drukken (2).
- Deur openen (3).

**Sluiten** > in omgekeerde volgorde.

#### Eerste deur

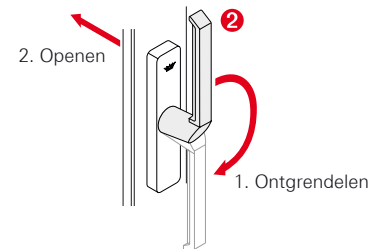


#### Tweede deur openen:

- Eerst de eerste deur openen.
- De grote hendel ( 2 ) op de tweede deur ontgrendelen (1).
- Tweede deur openen (2).

**Sluiten** > in omgekeerde volgorde.

#### Tweede deur

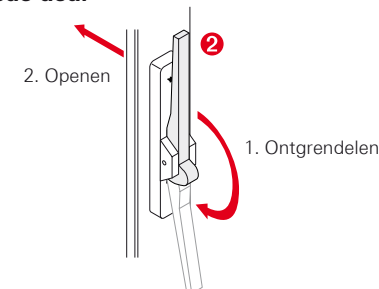


#### Paniefunctie:

- Direct de grote hendel ( 2 ) ontgrendelen door om te draaien (1).
- Beide deuren gelijktijdig openen (2).

#### b) Bediening met uitklapbare hendel

#### Tweede deur



#### Tweede deur openen:

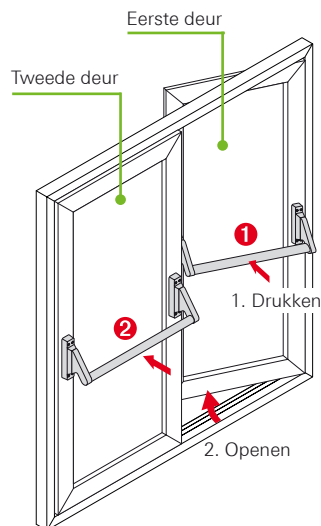
- Eerst de eerste deur openen.
- De grote hendel ( 2 ) op de tweede deur ontgrendelen door uit te klappen (1).
- Tweede deur openen (2).

**Sluiten** > in omgekeerde volgorde.

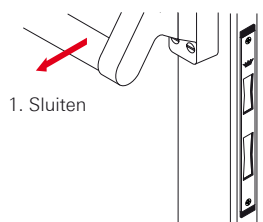
#### Paniefunctie:

- Direct de grote hendel ( 2 ) ontgrendelen door uit te klappen (1).
- Beide deuren gelijktijdig openen (2).

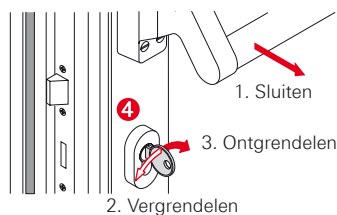
## c.) Bediening met paniekstang



## Tweede deur



## Eerste deur



Alleen bij aluminium kozijnen

Deze deuren (enkel of dubbel uitgevoerd) hebben horizontale stangen waarmee de deuren in geval van nood kunnen worden geopend. Voor dubbele deuren geldt:

**Eerste deur openen:**

- De horizontale stang ( 1 ) naar beneden drukken (1).
- Deur openen (2).

**Tweede deur openen:**

- De horizontale stang ( 2 ) naar beneden drukken (1).
- Deur openen (2).

**Blokkeren van de tweede deur:**

- Tweede deur sluiten (1)
- Door het indrukken van een knop ( 2 ) kan de sluiting worden geblokkeerd (2).

**Vergrendelen van de eerste deur:**

- Eerste deur sluiten (1) en met de sleutel (1 x rond draaien) ( 4 ) vergrendelen (2).

**Ontgrendelen van de tweede en eerste deur:**

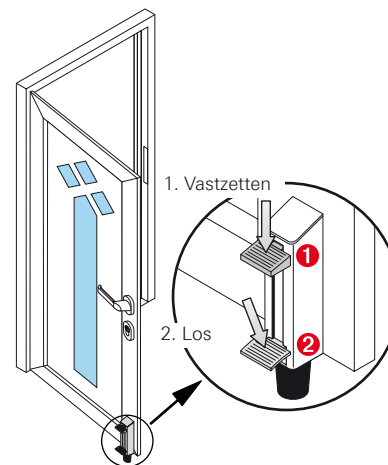
- Door de stang op de tweede deur ( 2 ) naar beneden te drukken worden beide deuren ontgrendeld.

- De eerste deur ( 1 ) kan separaat worden geopend met de stang of door de sleutel (1 x draaien) (3).



Voor enkele deuren geldt hetzelfde principe.

## 3.12 Vastzetter



Alleen bij aluminium kozijnen

Een deur kan tijdelijk worden vastgezet, indien hiervoor een onderdeel aan de onderzijde van de deur is gemonteerd.

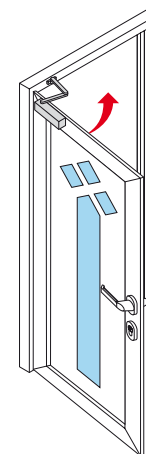
**Vastzetten:**

- Druk de bovenste knop ( 1 ) met de voet behoedzaam in (1).

**Los maken:**

- Druk de onderste knop ( 2 ) met de voet behoedzaam in om de deur weer te kunnen sluiten (2).

## 3.13 Deurdranger



Een deurdranger wordt gemonteerd aan de bovenzijde van deuren, meestal alleen in kantoren, portiek- of kelderingangen e.d. Het is hierbij gewenst dat de deur na gebruik weer vanzelf sluit. Het afstellen van een dergelijk deurdranger is voorbehouden aan de leverancier.

### 3.14 Deurscharnieren

#### a) Opbouwscharnieren



#### b) Rolscharnieren



Laat alle afstellingen, onderhoud en reparaties door een Schüco vakbedrijf uitvoeren. Dit staat garant voor een probleemloos functioneren van uw Schüco ramen en deuren in de toekomst.

#### Opbouwscharnier tweedelig

#### Opbouwscharnier driedelig



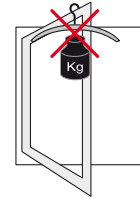
Alleen bij aluminium kozijnen

#### Rolscharnier tweedelig (inox)

#### Rolscharnnier driedelig (aluminium)

## 4.0 Voorkomen van schade en storingen

Om storingen en schade aan ramen en deuren te voorkomen, dient u te letten op de volgende aanwijzingen.



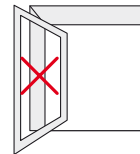
#### Hang nooit voorwerpen aan geopende ramen en/of deuren.

Indien u aan geopende delen of grepen voorwerpen hangt, leidt dit zeker tot storingen en/of schade.



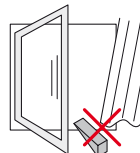
#### Deurkrukken en raamgrepen alleen in de juiste richting.

Als u krukken en/of grepen van ramen of deuren een andere kant op probeert te draaien als waarvoor zij bedoelt zijn, leidt dit zeker tot storingen en/of schade.



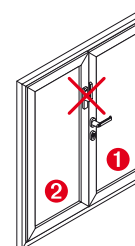
#### Draai een raam (of deur) nooit zover open dat deze tegen de muur aanloopt.

De vleugelementen kunnen door tocht open- en dichtslaan en daardoor beschadgd worden.



#### Klem geen blokkades tussen de vleugelementen en het kozijn.

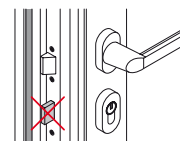
Let op dat een raam (of deur) niet door plotselinge tocht tegen de wand slaat en hierdoor beschadigt.



#### Dubbele (stolp)deuren nooit eerst met de tweede deur openen (met uitzondering van paniekdeuren).

Deze belasting leidt zeker tot vervorming van het kozijn, storingen en/of schade.

- 1 Eerste deur
- 2 Tweede deur

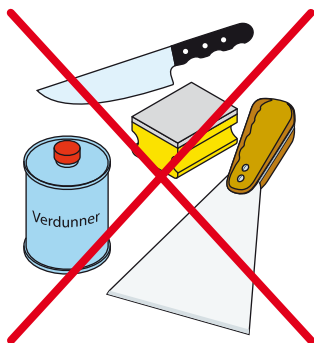


#### Deuren niet in geopende toestand met de sleutel vergrendelen en zeker nooit dicht doen als het slot in geopende toestand toch per ongeluk vergrendeld is.

Als de deur in deze positie toch dicht wordt gedaan, leidt dit tot zware schade aan deur, kozijn en slot.

## 5.0 Schoonmaken

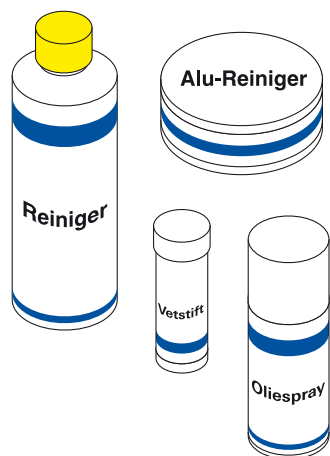
### 5.1 Algemene opmerkingen





Gebruik **NOOIT** een van de volgende voorwerpen om een aluminium of kunststof kozijn schoon te maken.

- Nooit scherpe of puntige voorwerpen en/of gereedschappen, messen, beitels, spatels etc. gebruiken. Gebruik nooit staalwol of de schuurzijde van pannelsponsen. Al deze voorwerpen leiden tot onherstelbare schade.
- Nooit agressieve reinigingsmiddelen en/of oplosmiddelen, zoals nitroverduunningen gebruiken. Gebruik nooit nagellak-'remover' etc. Al deze stoffen leiden tot onherstelbare schade.
- Water waaraan een 'normaal' schoonmaakmiddel is toegevoegd, is bij periodiek reinigen in de meeste gevallen voldoende.

### 5.2 Geadviseerde schoonmaakmiddelen



 Alleen bij aluminium kozijnen

 Vóór het schoonmaken van gemofelde (gekleurde) aluminium kozijnen eerst de aanwijzingen op de verpakking zorgvuldig doorlezen.

Bij uw leverancier kunt u terecht voor een speciale schoonmaak (en onderhoud) set. Hierin treft u aan:

- Reiniger en ontvetter
- Oliespuitje voor het onderhoud van hang- en sluitwerk
- Vetstift voor het onderhoud van rubberdichtingen
- Kleurstift

#### Schoonmaken van geanodiseerde aluminium kozijnen

- Basisreiniger. Geanodiseerde kozijnen (herkenbaar aan de 'aluminium'-kleur) kunnen het best de eerste keer met een basisreiniger behandeld worden. Het voordeel is dat hierdoor het oppervlak beter geconserveerd wordt.
- Metaal-polish. Deze reiniger geeft geanodiseerde kozijnen de oorspronkelijke matglans terug en conserveert hiermee bovendien het oppervlak. Ook bij roestvaststaal te gebruiken.
- Universele reiniger. Hiermee kunnen zware verontreinigingen behoedzaam van het oppervlak van de kozijnen worden verwijderd.

### 5.3 Adviezen met betrekking tot het schoonmaken



Lees **ALTIJD** eerst de aanwijzingen op de verpakking van schoonmaakmiddelen om onherstelbare schade aan kozijnen te voorkomen.

Het beste is de kozijnen schoon te maken tijdens het lappen van de ramen. Als u voor het lappen een neutraal schoonmaakmiddel gebruikt (ZONDER schuurmiddel) kunt u ook de rubberdichtingen in de schoonmaakbeurt meenemen.

#### Vaste verontreiniging

Gips of resten van specie e.d. zijn het best behoedzaam te verwijderen met een houten (of kunststof) spatel. (Nooit een metalen spatel gebruiken).

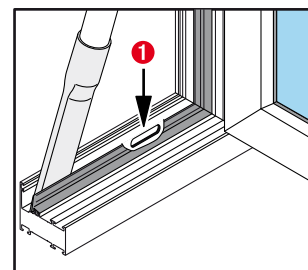
#### Vlekken

Vlekken verwijdert u het best met een reiniger uit de schoonmaakset, verkrijgbaar bij uw leverancier.

## 6.0 Periodiek onderhoud

Naast de normale schoonmaakbeurten, adviseren wij u een keer per jaar uw kozijnen na te kijken en ze een kleine onderhoudsbeurt te geven. Hiermee voorkomt u storingen en het zal zeker de levensduur van uw kozijnen verlengen.

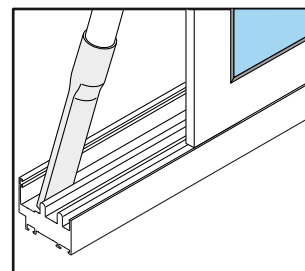
### 6.1 Reinigen van de ontwateringsleuven



Verwijder bij geopend raam stof en vuil dat zich bevindt achter de rubberdichting. U kunt hiervoor een stofzuiger gebruiken met het juiste hulpstuk.

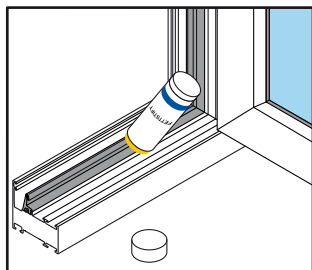
Als ontwateringsleuven (1) verstopt zijn, reinig deze dan behoedzaam met een houten of kunststof spateltje.

### 6.2 Geleiding van schuiframen, -deuren en vouwwallen.



Maak de onderrails van schuiframen, -deuren en vouwwallen met een stofzuiger goed schoon.

### 6.3 Controle van rubberdichtingen en het invetten hiervan

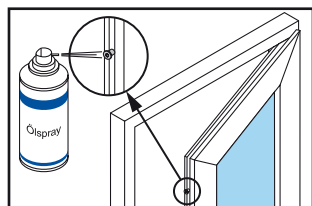


Behandel rubberdichting periodiek met de speciale vetstift uit de onderhoudsset of met zuurvrije vaseline. De dichtingen blijven hierdoor soepel en bovendien blijft vuil er minder goed aan hechten. Controleer gelijk de dichtingen op scheuren of andere beschadigingen.

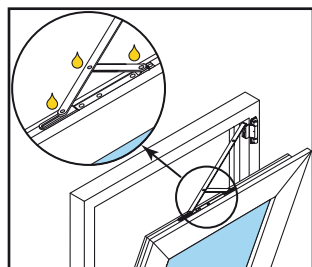


Gescheurde of beschadigde rubberdichtingen dient u tijdig door uw leverancier te laten vervangen.

### 6.4 Onderhoud van hang- en sluitwerk



De kiepschaar (bij draaikiepraam) smeren



Nagenoeg alle bewegende onderdelen van uw kozijnen (hang- en sluitwerk) zijn onderhoudsvrij of in ieder geval zeer onderhoudsarm. Indien u echter periodiek met een zuurvrije olie (en/of vet) het mechaniek van uw ramen en/of deuren behoedzaam smeert, zal dit zeker ten goede komen aan een soepele bediening en lange levensduur. Gebruik bij voorkeur het spuitbusje in de Schüco onderhoudsset, verkrijgbaar bij uw leverancier, voor het licht smeren van sluitnokken en draaipunten.



Het is belangrijk dat u slechts matig met smeermiddelen omgaat. Teveel olie of vet leidt juist tot een verhoogde kans op storingen. Een teveel aan smeermiddelen verwijderen.

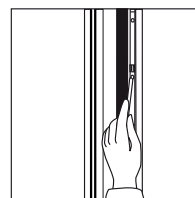
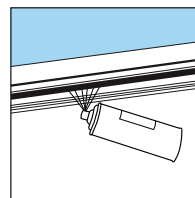
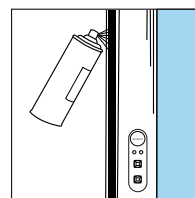
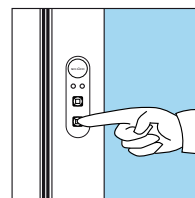


Gebruik NOOIT smeermiddelen ter plaatse van de stangen (1) en hoeken (2) die u ziet bij een geopend draaikiepraam. Deze stangen en hoeken zijn absoluut onderhoudsvrij!



De scharnieren bij tuimelramen (1) zijn uitgerust met remmen, waardoor het raam in geopende toestand blijft staan. Deze scharnieren dus NOOIT smeren.

### 6.5 E-slide onderhoud



Alleen bij aluminium kozijnen

#### Controleren

De deur testen op de werking en alle delen controleren op beschadigingen. Beschadigde delen uitwisselen. Looprails, geleiders, rubbers en borstels goed schoonmaken.

#### Inspuiten

Verticale dichtingen met siliconenspray Artikel nr. 298138 inspuiten.

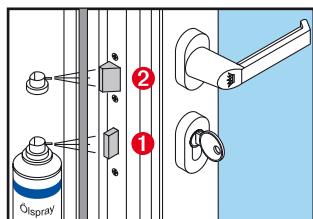
#### Invetten

De bovenste geleiderail in het kozijn invetten met beslagolie Artikel nr. 298 672. Tevens de twee sluitnokken goed invetten.

#### Controle

Staaldraadspanning controleren en eventueel afstellen. De staaldraadspanning is goed afgesteld, wanneer in gesloten toestand de markering zichtbaar is.

## 6.6 Onderhoud van deuren



Bij deuren dient u de sluitpunten die u bedient met de greep ( 2 ) en met de sleutel ( 1 ) periodiek te smeren.

Voordat u begint met smeren:

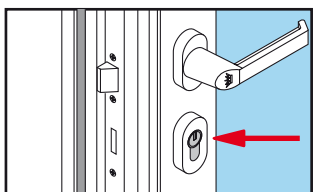
- De sluitpunten bij geopende deur naar buiten laten komen.

Nadat u gesmeerd heeft:

- De sluitpunten weer terugbrengen in de oorspronkelijke situatie en pas daarna de deur sluiten.

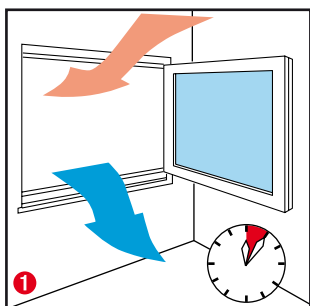
Voor het smeren van de cilinder ALLEEN grafiet gebruiken! (dus nooit olie of vet).

## 6.7 Cilinders smeren

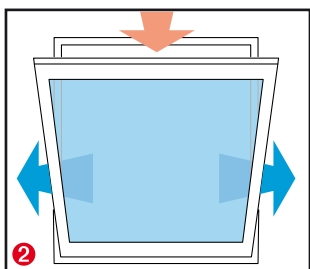


## 7.0 Ventilatie advies

### Voorkomen schade door vocht:



Kort doorluchten



Ventileer niet gelijktijdig met verwarmen!

Door de zeer goede dichting van uw kozijnen, is er geen sprake meer van een 'natuurlijke' ventilatie. In een woning is echter sprake van een zekere productie van vocht en waterdamp, te denken aan:

- In keuken en badkamer ontstaat veel vocht en waterdamp.
- Kamerplanten maar ook (veel) personen in een ruimte produceren veel vocht. Waterdamp wordt zichtbaar in de vorm van condens. Deze condens kan leiden tot zeer onaangename vochtplekken op muren en wanden en zelfs leiden tot schimmelvorming en onherstelbare schade aan behang, verf of stucwerk.
- Laat (minstens) een keer per dag (of frequenter naar mate van gebruik) elke ruimte ( 1 ) minimaal 5 minuten goed doorluchten (met geheel geopend raam).
- Vermijd het ventileren tegelijkertijd met verwarmen. ( 2 )

Deze methode van kort en hevig doorluchten ( 1 ) verbruikt relatief weinig energie en voert de vochtige lucht uit de ruimte snel en effectief af. Hiermee wordt weer snel een 'normaal' leefklimaat bereikt.



## Trefwoordenlijst

Adviezen met betrekking tot het schoonmaken .....	40	Naar buiten kleppend raam .....	25
Afsluitbare greep .....	26	Onderhoud van deuren .....	44
Bovenlicht naar binnen kiepend met greepbediening .....	16	Onderhoud van hang- en sluitwerk .....	42
Bovenlicht naar binnen kiepend met snapslot .....	14	Openingsbegrenzer .....	28
Bovenlicht naar binnen kiepend met verborgen beslag .....	13	Opgebouwd slot .....	25
Bovenlichtbeslag losmaken t.b.v. schoonmaken .....	14	Paniekdeuren .....	35
Bovenlichtbeslag type OL 90 losmaken t.b.v. schoonmaken .....	14	Periodiek onderhoud .....	41
Cilinders smeren .....	44	Reinigen van de ontwateringsleuven .....	41
Controle van rubberdichtingen en het invetten hiervan .....	42	Rolsnapper (b.v. bij balkon- en terrasdeuren) .....	28
Deur met automatische vergrendeling .....	32	Schuifkiepramen en -deuren (type PASK) .....	24
Deur met binnen en buiten een vaste deurduwer .....	30	Schuiframen Bediening met (afsluitbare) greep .....	20
Deur met een deurgreep aan de buitenzijde .....	30	Schuiframen Bediening met (NIET afsluitbare) hendel .....	21
Deur met een vaste (sier)greep aan de buitenzijde .....	29	Schuiframen Bediening met afsluitbare hendel .....	21
Deur met elektrische sluitplaat .....	33	Schuiframen Bediening met greep .....	20
Deur met knopcilinder .....	33	Schuiframen Bediening met vastzetter .....	20
Deur met motorisch bediende vergrendeling .....	33	Schuiframen Extra sluitpunt (optie) .....	21
Deur met snelopener .....	32	Schuiframen Hefschuifdeuren .....	22
Deur openingsbegrenzer .....	31	Taatsraam .....	11
Deurdranger .....	37	Taatsraam (optioneel) .....	12
Deurscharnieren .....	38	Terugslagbeveiliging .....	28
Draaikiepramen .....	6	Tuimelraam .....	11
Draaikiepramen met slingerbediening .....	8	Uitzetbegrenzer losmaken t.b.v. schoonmaken .....	12
Draaikiepraam met TipTronic met AvanTec greep met 3 functies .....	7	Uitzetbegrenzer voor tuimel en -taatsraam (optioneel) .....	12
Draaiblokkering (opbouw) .....	27	Kiep-voor-draairamen .....	6
Draairamen .....	6	Kiepramen met slingerbediening .....	9
Dubbele deuren (stolpdeuren) .....	34	Kiepschaar losmaken t.b.v. schoonmaken .....	16
Dubbele ramen (stolpraam) .....	10	Vastzetter .....	37
Extra sluitpunt (optie) in het midden van een hef -schuif -deur .....	22	Veiligheidsbegrenzer losmaken t.b.v. schoonmaken .....	17
Geadviseerde schoonmaakmiddelen .....	40	Ventilatie advies .....	44
Geleiding van schuiframen, -deuren en vouwwanden .....	41	Verhuisraam .....	28
Kierstand begrenzer .....	26	Voorkomen van schade en storingen .....	39
Kiepbovenlicht bediening met AvanTec greep met TipTronic functies .....	15	Vouwschuifwand (harmonica) .....	18
Naar buiten draaiend raam .....	25	Waarschuwingen .....	5



## Stysteemzekerheid die overtuigt



Schüco kozijnen behoren tot de top wat betreft betrouwbaarheid en kwaliteit

- Bedieningscomfort
- Warmte-isolatie
- Geluidswering
- Veiligheid
- Levensduur

Om nog langer plezier te beleven aan uw Schüco raam- en deurelementen raden wij u aan deze handleiding voor bediening en onderhoud zorgvuldig door te nemen.

**Schüco Nederland BV**  
[www.schueco.nl](http://www.schueco.nl)

### **Schüco – Stysteemoplossingen voor ramen, deuren en vliesgevels**

Het hoofdkantoor van de Schüco Group is gevestigd in Bielefeld. Schüco ontwikkelt en verkoopt systeemoplossingen voor ramen, deuren en vliesgevels. Met wereldwijd over de 4.900 medewerkers streeft de onderneming naar leiderschap in de branche, vandaag en in de toekomst, met de hoogste mate van technologie en service. Naast innovatieve producten voor onder meer particuliere woningen, appartementen en kantoren, biedt de onderneming adviezen en digitale ondersteuning in alle fases van een bouwproject – van het eerste idee tot aan de planning, productie en montage. Meer dan 12.000 gevefabrikanten, architecten, aannemers en investeerders werken met Schüco samen. Het bedrijf is actief in meer dan 80 landen en realiseerde in 2017 een omzet van 1,575 miljard euro. Voor meer informatie [www.schueco.nl](http://www.schueco.nl)

# SCHÜCO